

Либерально-демократические ценности / Journal of liberal democratic values <https://liberal-journal.ru>

2023, №1 Том 7 / 2023, No 1, Vol 7 <https://liberal-journal.ru/issue-1-2023.html>

URL статьи: <https://liberal-journal.ru/PDF/01KLLD123.pdf>

**Ссылка для цитирования этой статьи:**

Соколова, П. А. Анализ логотипов заповедников Мурманской области и Чукотского автономного округа / П. А. Соколова, Н. К. Алимova // Либерально-демократические ценности. — 2023. — Т. 7. — № 1. — URL:

<https://liberal-journal.ru/PDF/01KLLD123.pdf>

**For citation:**

Sokolova P.A., Alimova N.K. Analysis of logos of nature reserves of the Murmansk Region and the Chukotka Autonomous Okrug. *Journal of liberal democratic values*, [online] 1(7): 01KLLD123. Available at: <https://liberal-journal.ru/PDF/01KLLD123.pdf>. (In Russ., abstract in Eng.).

УДК 7.04

**Соколова Полина Андреевна**

АНО ВО «Университет мировых цивилизаций имени В.В. Жириновского», Москва, Россия

Студент факультета дизайна и цивилизационных коммуникаций

E-mail: [radzeveljuk@mail.ru](mailto:radzeveljuk@mail.ru)

**Алимova Наталья Константиновна**

АНО ВО «Университет мировых цивилизаций имени В.В. Жириновского», Москва, Россия

Доцент кафедры цивилизационного дизайна

Кандидат экономических наук

E-mail: [123-g@mail.ru](mailto:123-g@mail.ru)

## Анализ логотипов заповедников Мурманской области и Чукотского автономного округа

**Аннотация.** В статье рассмотрены логотипы заповедников западной и восточной арктических зон: Мурманской области и Чукотского автономного округа. Для анализа были взяты три логотипа таких рекреационных зон, как Лапландский государственный биосферный заповедник, государственный природный заповедник «Пасвик» и государственный природный заповедник «Остров Врангеля». Логотипы были проанализированы с точки зрения цвета, композиционной целостности, символики и удобочитаемости. Из этих критериев были сделаны выводы, как логотипы с помощью цветовой гаммы и символов репрезентуют рекреационные зоны. Было выявлено, что в качестве основных символов логотипов были выбраны редкие, а также особо охраняемые виды животных Арктики. На двух из трёх логотипов были изображены объекты геокультурного наследия. Цветовая гамма была составлена в соответствии с цветовой гармонией Иттена. В логотипах арктических заповедников качестве основной гаммы были использованы тёмные и насыщенные холодные цвета. Также на двух из трёх присутствуют тёмные и приглушённые оттенки тёплых цветов. На двух логотипах были найдены ошибки в композиции в виде избыточной детализации и неверной передаче форм, также были предложены пути решения этих ошибок и продемонстрированы примеры ребрендинга логотипов.

**Ключевые слова:** логотип; символ; цветовая гамма; заповедник; Арктика; Мурманская область; Чукотский автономный округ

В «Толковом словаре» С.И. Ожегова заповедник определяется как заповедное место, где оберегаются и сохраняются редкие и ценные растения, животные, уникальные участки природы, культурные ценности [1].

Логотипы формируют впечатление у туристов о государственных заповедниках и национальных парках, отражают ценности, прежде всего такие, как особо охраняемые животные и культурное наследие [2]. Кроме того, логотип способствует продвижению и сохранению геокультурного наследия [2].

Д.Н. Замятин даёт определение геокультуре как системе географических образов места, территории, которые репрезентируются в рамках мероприятий и массовых событий [3].

К объектам геокультурного наследия относятся ландшафт, культурные памятники, флора и фауна. Информационная доступность объектов геокультурного пространства региона – важнейшее условие его эффективного продвижения [2].

Тема геокультурного брендинга становится актуальной в России, потому как активно развиваются коммерческие туристические и рекреационные услуги. Финансирование этих сфер зависит от административного контроля. Между субъектами федерации ведётся конкуренция за привлечение внимания федеральных органов власти, которые субсидируют воспроизводства и сохранения услуг в области геокультурного наследия [2].

Цель данного исследования – анализ логотипов заповедников Мурманской области и Чукотского автономного округа по таким критериям, как символика, цветовое решение, композиционная целостность и удобочитаемость.

К Западному региону Арктики относятся Мурманская область, к Восточному региону – Чукотский автономный округ.

На территории Кольского полуострова Мурманской области расположены два заповедника:

- Лапландский заповедник
- Заповедник «Пасвик»

На островах Чукотского автономного округа находится одна рекреационная зона:

- Заповедник «Остров Врангеля»,

Лапландский государственный природный биосферный заповедник был образован 17 января 1930 года. Он располагается в западной части Мурманской области между Белым и Баренцевым морями. Под управлением этого государственного учреждения находятся:

- Лапландский заповедник
- Туломский заказник
- Национальный парк «Хибины»

Общая площадь особо охраняемых природных территорий составляет 424 937 га<sup>1</sup>.

Лапландский заповедник был создан с целью охраны диких северных оленей *Rangifer tarandus* и наблюдения за их численностью и миграцией. В 2020 году этот вид из семейства оленевых был включён в Красную книгу России.

Под охраной заповедника находятся 127 видов растений, 8 видом млекопитающих и 18

---

<sup>1</sup> ФГБУ «Лапландский государственный природный биосферный заповедник»: официальный сайт. – Мурманская область. – URL: <https://laplandzap.ru/>

видом птиц, включённых в Красную книгу Мурманской области; к ним относятся, например, ландыш майский *Convallaria majalis* L., ива арктическая *Salix arctica* Pall., манжетка альпийская *Alchemilla alpina* L., кожанок северный *Eptesicus nilssonii*, рысь *Felis lynx*, косуля европейская *Capreolus capreolus*, филин *Bubo bubo*, орлан-белохвост *Haliaeetus albicilla*, скопа *Pandion haliaetus*<sup>2</sup>.

Главный символ логотипа – дикий северный олень, особо охраняемый вид в Лапландском заповеднике (рис. 1).

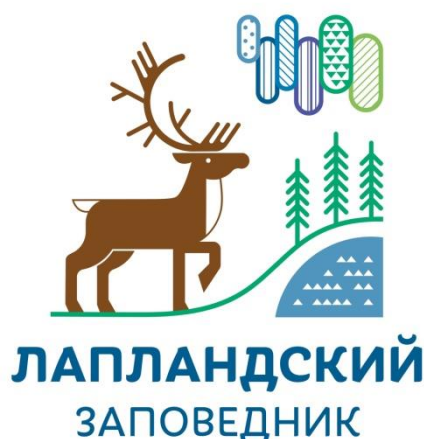


Рисунок 1. Логотип Лапландского заповедника<sup>3</sup>

Северный олень как зооморфный мотив в прикладном искусстве распространён среди верхневолжских карелов и жителей Скандинавского полуострова, в частности шведов и норвежцев (рис.2) [4,5].



Рисунок 2. Северный олень в декоративно-прикладном искусстве северных народов: а – очелье сороки, сшитое из старинного кумача на холщевой подкладке, и очелье сороки, вышитое по холсту крестом, б – очелье сороки, вышитое по холсту косым стежком<sup>4</sup>, в – схема рисунка из книги «Норвежские вязаные орнаменты» Анникен Сибберн<sup>5</sup>

<sup>2</sup> ФГБУ «Лапландский государственный природный биосферный заповедник»: официальный сайт. – Мурманская область. – URL: <https://laplandzap.ru/>

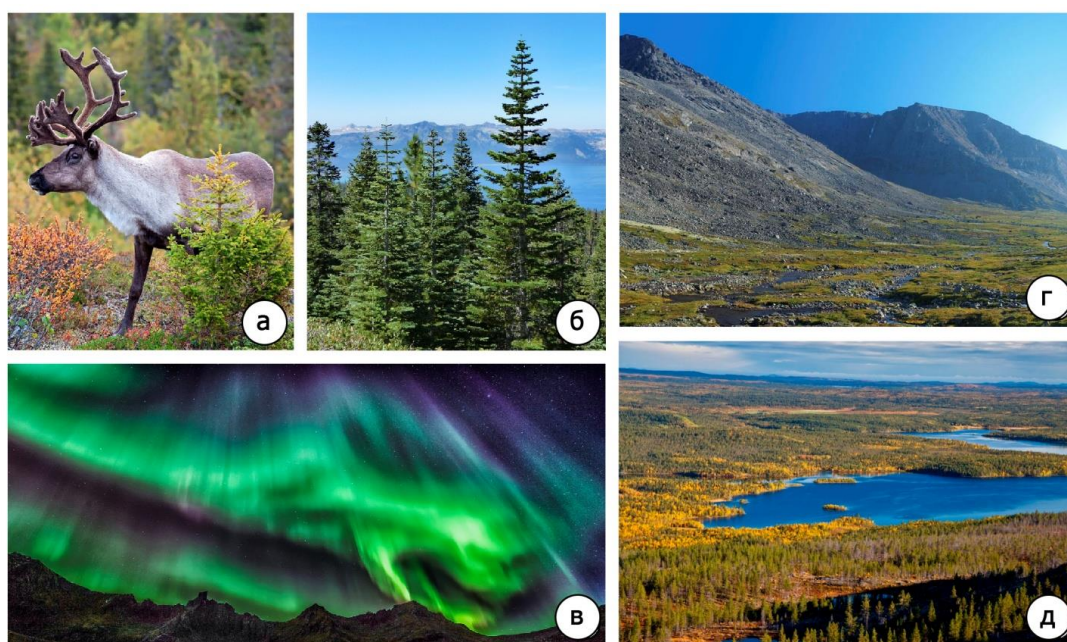
<sup>3</sup> Лапландский заповедник – Lapland Reserve. Официальная группа Лапландского государственного природного биосферного заповедника. [Электронный ресурс]. Режим доступа: <https://vk.com/laplandzap>

<sup>4</sup> Маслова, Г.С. Народный орнамент верхневолжских карел. [Электронный ресурс]. Режим доступа: <https://www.booksite.ru/fulltext/ornament1/text.pdf>

<sup>5</sup> История свитера с оленями, или как норвежские лоси стали американскими оленями. [Электронный ресурс]. Режим доступа: <https://nash-dvor.livejournal.com/3779427.html>

В орнаменте карелов прослеживаются некоторые закономерности в изображении животных и природных явлений. Г.С. Маслова в своём труде «Народный орнамент верхневолжских карел» подробно описывает зооморфный мотив таким образом: «Корпус оленей характерно заострен; спина, как и нижняя часть туловища, имеет треугольную выемку. И грудь и задняя часть туловища выдаются углами. В узорах сорок можно видеть, как появляется схематизация в изображении рогов: два рога сливаются в одно целое, очертания фигуры теряют свою четкость» [4].

Кроме северного оленя, на логотипе Лапландского заповедника присутствуют и другие символы, ассоциирующиеся с Севером: ели и северное сияние. Также на эмблеме можно увидеть гору и озеро, которые также являются достояниями заповедника: озеро Чунозеро и гора Ельнюн-2 (рис. 3).



*Рисунок 3. Используемые в логотипе символы: а – северный олень<sup>6</sup>, б – ели<sup>7</sup>, в – северное сияние<sup>8</sup>, г – гора Ельнюн-2<sup>9</sup>, д – Чунозеро<sup>10</sup>*

На логотипе присутствуют элементы саамского орнамента. Орнаментальные мотивы можно увидеть в гребнях волн: это мотив, составленный из ряда треугольников.

Саамский орнамент также заключён в форме северного сияния, стилизованного под ритмичный ряд из овалов (рис. 4).

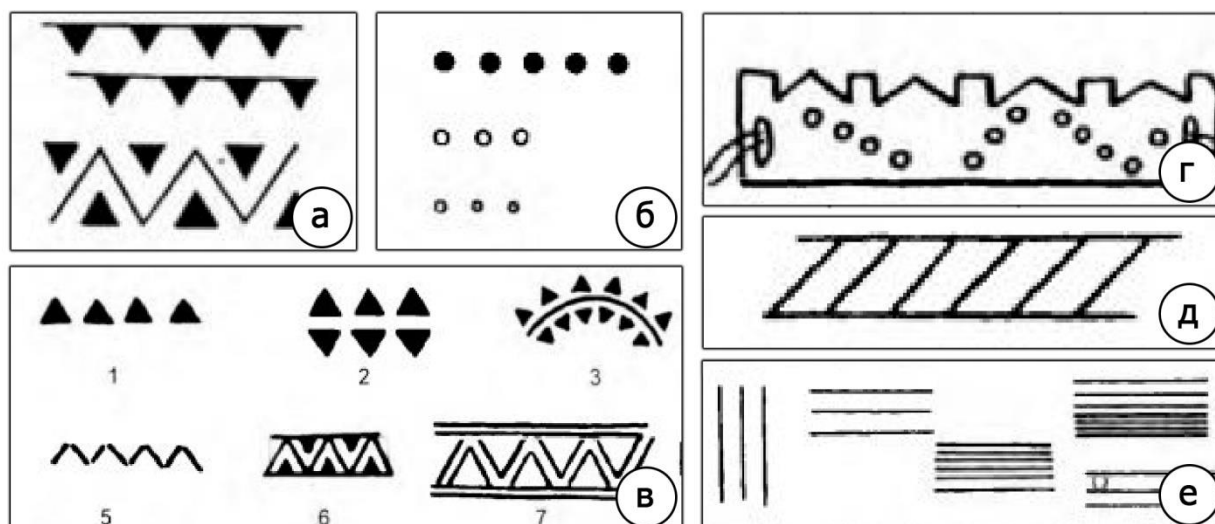
<sup>6</sup> Северный олень. [Электронный ресурс]. Режим доступа: [https://huntland.ru/index.php/2018/11/08/severniy\\_olen/](https://huntland.ru/index.php/2018/11/08/severniy_olen/)

<sup>7</sup> Сибирские Деревья Фото. [Электронный ресурс]. Режим доступа: <https://novyefoto.ru/fotos/Sibirskie-Derevia-Foto.html>

<sup>8</sup> Milky Way Galaxy Wallpaper. [Электронный ресурс]. Режим доступа: <https://apkpure.com/br/milky-way-galaxy-wallpaper/com.MobileStranger.app0085>

<sup>9</sup> Фотографии Лапландского заповедника. [Электронный ресурс]. Режим доступа: <https://wikiway.com/russia/laplandskiy-zapovednik/photo/>

<sup>10</sup> Для СМИ. [Электронный ресурс]. Режим доступа: <https://pasvik-reserve.ru/mass-media>



**Рисунок 4.** *Использованные в логотипе элементы саамского орнамента: а – основные мотивы резьбы по кости, б – современный саамский орнамент, в – основные мотивы и виды техники саамского орнамента в резьбе по бересте и дереву, г – основные мотивы резьбы по кости, д – основные мотивы узорного вязания и ткачества, е – орнамент на предметах из кости, камня, керамики, датированных железным веком<sup>11</sup>*

Из этого можно сделать вывод, что логотип Лапландского заповедника придерживается северной тематики. В нём подобрана соответствующая среде флора и фауна, а также присутствуют орнаментальные мотивы декоративно-прикладного искусства северных народов. Также в эмблеме отражены главные достояния заповедника как гора Ельнюн-2, озеро Чунозеро и особо охраняемый северный олень.

Уделяя внимание используемым цветам, можно выделить четыре основных цвета: белый, коричневый, зелёный и синий. Белый цвет нейтральный и ахроматический; он подавляет раздражение и ассоциируется с чистотой. Коричневый цвет относят к тёплому тёмному тону; он стабилизирует раздражение и смягчает возбудимость. Зелёный – успокаивающий цвет, он олицетворяет свежесть и естественность. Синий подавляет раздражение и создаёт гармонию. С точки зрения психологии, сине-зелёно-коричневый колорит – это мягкая и естественная гамма, которую можно встретить в природе [3, 9]. С точки зрения колористики, синий, зелёный и коричневый (затемнённый красно-оранжевый) расположены в цветовом круге Иттена таким образом, что образуют между собой равнобедренный треугольник – схема раздельно-комплементарной цветовой гармонии. Такая цветовая гамма менее контрастная, чем гамма, составленная из комплементарных цветов [6].

В качестве дополнительных цветов использованы жёлто-зелёный, тёмно-синий и сине-фиолетовый. Они не перегружают логотип, потому как в круге Иттена эти цвета вместе с основными холодными цветами составлены по принципу аналоговой цветовой гармонии [6] (рис. 5).

<sup>11</sup> Косменко, А. П. Традиционный орнамент финноязычных народов Северо-Западной России. [Электронный ресурс]. Режим доступа: <https://www.booksite.ru/fulltext/kosm/text.pdf>



*Рисунок 5. Используемые в логотипе Лапландского заповедника цвета и схемы цветовой гармонии в соответствии с цветовой гармонией Иттена (рисунок автора)*

Можно сделать вывод, что цветовая гамма составлена в соответствии с принципами цветовой гармонии и подчёркивает связь логотипа с арктической тематикой. Присутствующие в нём холодные цвета ассоциируются со свежестью и холодом. Дополнительные цвета не выбиваются из общей гаммы.

Стоит уделить внимание и шрифту. Он декоративен, углы букв закруглены, что ассоциируется с мягкостью. Не менее важно и расположение шрифта в эмблеме. Он расположен под логотипом; его можно легко прочесть на расстоянии или на логотипе небольшого размера.

Таким образом, шрифт имеет мягкий и декоративный стиль, а его расположение и крупный кегель позволяют глазу без затруднений прочесть название заповедника.

Проанализировав логотип Лапландского заповедника, можно прийти к выводу, что в нём отражены геокультурные особенности рекреационной зоны через использование народных мотивов и изображения флоры и фауны лесотундры, а цветовая гамма, составленная по правилам цветовой гармонии, подчёркивает связь логотипа с климатом лесотундры.

На Кольском полуострове, в Мурманской области, также расположен государственный природный заповедник «Пасвик».

Заповедник «Пасвик» – часть парка «Пасвик-Инари». «Пасвик» – один из немногих трехсторонних трансграничных парков в Европе, а также первый среди российских заповедников член Федерации ЕВРОПАРК<sup>12</sup>.

Заповедник назван именем реки Паз (Пасвик), которая в переводе с саамского означает «святая река». На берегах Паса сохранилось множество культурно-исторических памятников. Река была местом взаимодействия различных культур: оленеводов (саамов), охотников и рыболовов тайги (финнов), поморов (русских и норвежцев) и земледельцев (русских и финнов)<sup>13</sup>.

<sup>12</sup> ФГБУ «Государственный природный заповедник «Пасвик»: официальный сайт. – Мурманская область, 2014–2020. URL: <https://pasvik-reserve.ru/>

<sup>13</sup> Там же.

Заповедник был образован 16 июля 1992 года с целью сохранения и изучения северных сосновых лесов, обширных водно-болотных угодий и фауны водоплавающих птиц<sup>14</sup>.

Площадь заповедника равна 14 687 га. Территория заповедника вытянута вдоль государственной границы России и Норвегии. Орнитофауна «Пасвик» довольно богата. В нём обитает 241 вид птиц, около 50% из которых водоплавающие и околоводные виды<sup>15</sup>.

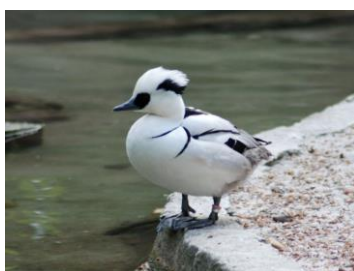
В Красную книгу Мурманской области занесено 33 вида птиц; среди них находится, например, такие виды, как длинноносый баклан *Phalacrocorax aristotelis* Linnaeus, луток *Mergellus albellus* Linnaeus, сапсан *Falco peregrinus* Tunstall, белая сова *Nyctea scandiaca* Linnaeus, лебедь-кликун *Cygnus cygnus* Linnaeus<sup>16</sup>.

На логотипе «Пасвик» изображена одна из охраняемых заповедником птиц – луток (рис. 6).



*Рисунок 6. Логотип заповедника «Пасвик»<sup>17</sup>*

Форма птицы стилизована: условно переданы особенности оперения и окрас: хохолок, тёмное пятно вокруг глаза и линии на шее и теле (рис. 7).



*Рисунок 7. Луток<sup>18</sup>*

<sup>14</sup> ФГБУ «Государственный природный заповедник «Пасвик»: официальный сайт. – Мурманская область, 2014-2020. URL: <https://pasvik-reserve.ru/>

<sup>15</sup> Там же.

<sup>16</sup> Красная книга Мурманской области: официальный сайт. URL: <http://gis.gov-murman.ru/redbook/?q=redbookmainru>

<sup>17</sup> Заповедник Пасвик | Zapovednik Pasvik Жизнь на границе Мира [Электронный ресурс]. Режим доступа: <https://vk.com/pasvik51>

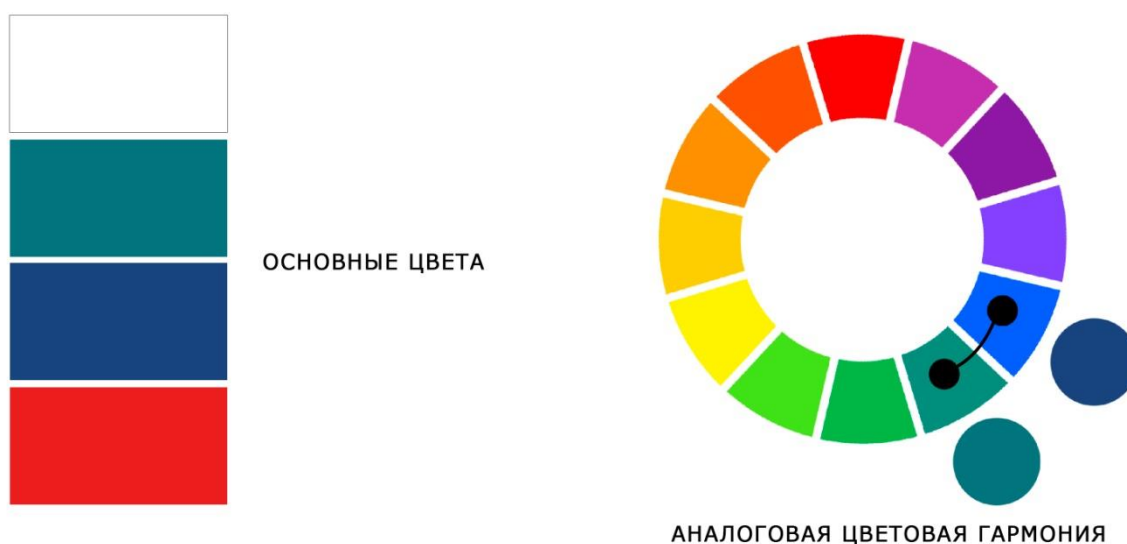
<sup>18</sup> Лутки. [Электронный ресурс]. Режим доступа: <https://vladimirkrym.livejournal.com/4846921.html>

Отражение в воде того же цвета, что и птица. При уменьшении масштаба логотипа отражение сольётся с лутком и будет казаться продолжением нижней части тела птицы.

Логотип имеет форму брызга и перегружен мелкими деталями: маленькими каплями и кляксами. В уменьшенном масштабе эти элементы брызга не будут заметны, следовательно, они считаются избыточными, и их стоит убрать.

В эмблеме можно выделить четыре основных цвета: красный, белый, синий и сине-зелёный. Синий цвет действует на человека успокаивающе и ассоциируется с гармонией. Сине-зелёный подчёркивает движение и изменчивость. Белый цвет подавляет раздражение и вызывает ассоциацию, связанную с чистотой. Красный ассоциируется с огнём и опасностью, стимулирует кровообращение [7, 8].

Синий и сине-зелёный сочетаются друг с другом по принципу аналоговой цветовой гармонии [6] (рис. 8).



**Рисунок 8.** *Использованные в логотипе заповедника «Пасвик» цвета и схема цветовой гармонии в соответствии с цветовой гармонией Иттена (рисунок автора)*

Цветовая гамма, составленная из синего, сине-зелёного и белого, вызывает ассоциацию, связанную с холодом, что подчёркивает связь заповедника с темой воды и водоплавающих птиц. Название заповедника, «Пасвик», выделено красным цветом. Красный как тёплый цвет контрастирует с холодной гаммой и разделяет логотип на два плана. Он создаёт ощущение приближения, поэтому название заповедника визуально выходит на первый план. Холодные цвета, наоборот, создают ощущение отдаления, таким образом, изображение лутка на холодном фоне уходит на задний план [7, 8].

Шрифт без засечек легко читается на расстоянии. Также лёгкость при прочтении дополняет и то, что название заповедника вынесено под логотип.

Суммируя вышесказанное, можно сделать вывод, что логотип отражает ценность заповедника «Пасвик» как рекреационной зоны для сохранения водоплавающих птиц. Цветовая гамма вызывает ассоциации с водой. Но также в логотипе были отмечены ошибки. Следует упростить форму логотипа, например, до простой геометрической фигуры, заменить отражение в воде на расходящиеся круги, таким образом, будет уточнена форма птицы, а также сохранена задумка логотипа изобразить плывущего по воде лутка (рис. 9).





*Рисунок 9. Пример ребрендинга логотипа заповедника «Пасквик» (рисунок автора)*

Государственный природный заповедник «Остров Врангеля» занимает 2225650 га, из которых 1430000 га являются морской акваторией<sup>19</sup>.

Советом министров РСФСР 23 марта 1976 года было подписано постановление об организации государственного заповедника «Остров Врангеля». Он включал в себя:

- Остров Врангеля
- Остров Геральд

«Остров Врангеля» стал первым арктическим объектом в Списке Всемирного Природного Наследия ЮНЕСКО<sup>20</sup>.

В настоящее время на территории заповедника выявлено 169 видов птиц. Из редких и охраняемых птиц, на островах Врангеля и Геральд встречаются кречет *Falco rusticolus* F., сапсан *peregrinus*, и кулик-желтозобик *Tringites subruficollis*.

На острове обитают белый медведь *Ursus maritimus*, песец *Vulpes lagopus*, россомаха *Gulo gulo*, волк *Canis lupus*, сибирский лемминг *Lemmus sibiricus*, северный олень *Rangifer tarandus* и овцебык *Ovibos moschatus*.

Острова Врангеля и Геральд известны крупнейшей в мире концентрацией родовых берлог белого медведя.

На логотипе заповедника изображены белая медведица и медвежата (рис. 10).

<sup>19</sup> ФГБУ «Государственный природный заповедник «Остров Врангеля»: официальный сайт. – Чукотский автономный округ, 2007. - URL: <http://www.ostrovvrangelya.org/> (дата обращения: 13.11.2022).

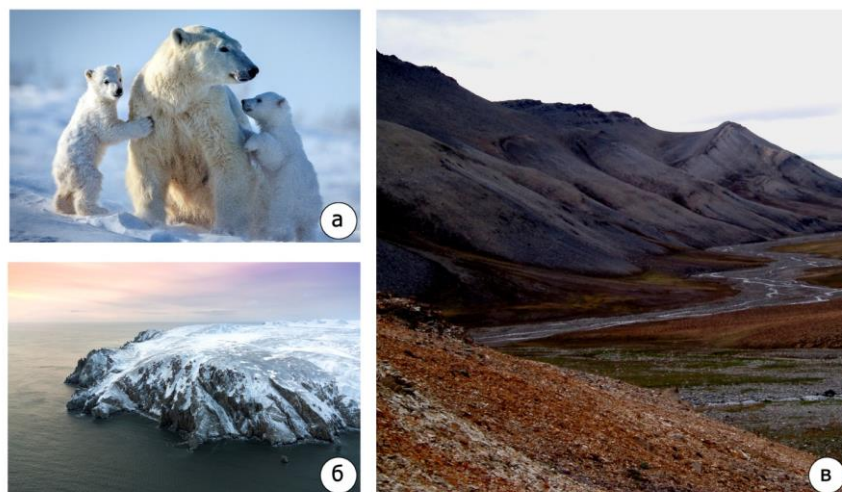
<sup>20</sup> Там же



**Рисунок 10.** Логотип государственного заповедника «Остров Врангеля»<sup>21</sup>

Заповедник «Остров Врангеля» можно назвать «колыбелью» белых медведей; именно на территории этого заповедника рождается больше всего медвежат. Животные изображены условно; линии служат контуром, с помощью них подчёркнуты формы медведицы и медвежат и изображены такие детали, как нос, глаза, рот и уши. Однако в логотипе присутствует ошибка в изображении «мордочки» медвежонка, сидящего за медведицей справа: его «мордочка» слишком вытянута и опущена и напоминает голову песка.

На эмблеме присутствуют в качестве фона и другие символы: голое пространство земли, снежный сугроб, ночное небо. Эти символы ассоциируются с Арктикой и ландшафтом острова Врангеля, примечательными особенностями которого являются круглогодичный снег, арктотундровые почвы, каменные породы и луга с травянистой растительностью [9] (рис. 11).



**Рисунок 11.** Использованные в логотипе символы: а – самка полярного медведя с детёнышами<sup>22</sup>, б – остров Врангеля, покрытый снегом<sup>23</sup>, в – почва на острове Врангеля<sup>24</sup>

<sup>21</sup> Государственный природный заповедник [Электронный ресурс]. Режим доступа: <http://www.ostrovvrangelya.org/>

<sup>22</sup> Интересные факты про белого медведя. [Электронный ресурс]. Режим доступа: <https://fishki.net/1854579-interesnyj-fakt-pro-belogo-medvedja.html>

<sup>23</sup> Самое интересное о природном наследии ЮНЕСКО в России. [Электронный ресурс]. Режим доступа: <https://greenpeace.ru/stories/2022/02/05/samoe-interesnoe-o-prirodnom-nasledii-junesko-v-rossii/>

<sup>24</sup> Остров Врангеля заповедник (126 фото). Электронный ресурс]. Режим доступа: <https://vsegda-pomnim.com/ostrova-i-poluostrova/7099-ostrov-vrangelja-zapovednik-126-foto.html>

Таким образом, присутствующие на логотипе символы отражают геокультурные объекты острова Врангеля и арктическую фауну. Но также присутствует ошибка в изображении медвежонка, поэтому стоит переработать его образ.

Из основных цветов можно выделить белый, тёмно-синий и бежевый. Тёмно-синий цвет ассоциируется с ночью, это глубокий и спокойный цвет. Бежевый цвет так же считается естественным и спокойным цветом. Белый цвет ассоциируется с простотой, чистотой и лёгкостью [7,8]. Сочетание бежевого и тёмно-синего считается гармоничным. Эти цвета, оттенки оранжевого и синего, комплементарны. Они гармонично сочетаются не только по контрасту цвета, но и по контрасту тона: тёмно-синий получился с помощью смешения чёрного и синего, бежевый – с помощью смешения светло-серого и оранжевого [6].

Из дополнительных цветов можно выделить голубой и пастельный синий. Они не выбиваются из общей цветовой гаммы, потому как эти цвета вкупе с тёмно-синим составляют монохромное гармоничное сочетание. В данном логотипе синий цвет был изменён по яркости, насыщенности и светлоте [6] (рис. 12).



**Рисунок 12.** *Использованные в логотипе заповедника «Остров Врангеля» цвета и схемы цветовой гармонии в соответствии с цветовой гармонией Иттена (рисунок автора)*

Таким образом, основная цветовая гамма составлена из контрастных цветов и оттенков; дополнительные цвета составляют монохромную цветовую гармонию. С помощью холодных и пастельных цветов подчёркивается связь логотипа с Арктикой. Также возникают ассоциации, связанные с полярной ночью и холодом.

Круговой шрифт, а также шрифт под логотипом подчёркивает форму эмблемы (урезанного круга). Крупный размер шрифта хорошо виден на расстоянии.

Таким образом, в логотипе с помощью символов отражена ценность заповедника как места рождения белых медведей. Показаны геокультурные особенности заповедника через изображения арктической фауны и ландшафта острова. Холодная гамма с использованием пастельных цветов подчёркивает связь логотипа с Арктикой. Однако на эмблеме также присутствует ошибка в виде неверно изображённой «мордочки» медвежонка. Образ медвежонка следует переработать (рис. 13).

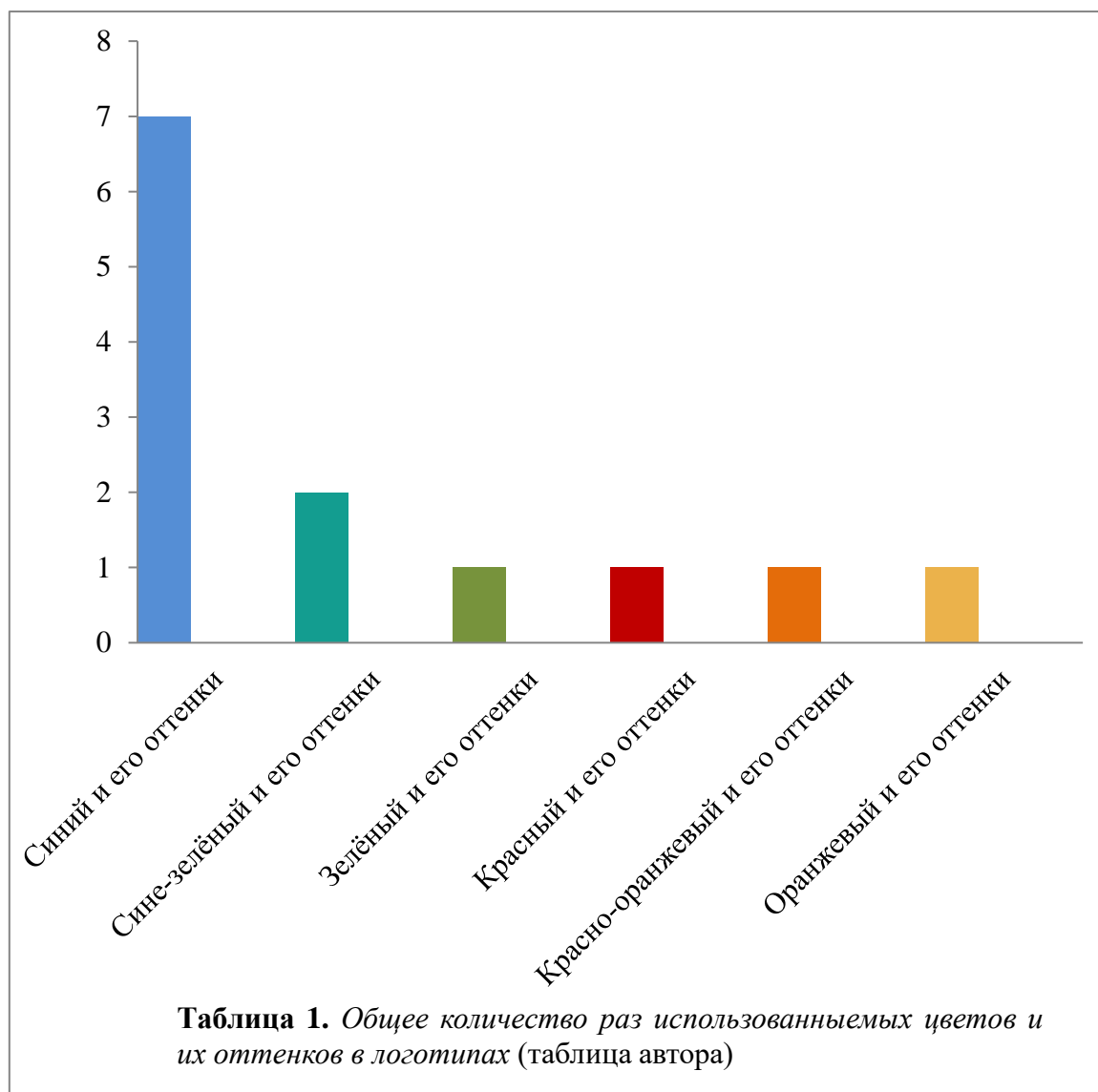


*Рисунок 13. Пример ребрендинга логотипа заповедника «Остров Врангеля» (рисунок автора)*

В статье был дан анализ логотипов трёх заповедников Мурманской области и Чукотского автономного округа по таким критериям, как используемые символы, цветовое сочетание и удобочитаемость.

На логотипах в качестве символов были использованы краснокнижные виды арктической фауны. На двух логотипах заповедников были изображены объекты геокультурного наследия: гора Ельнюн-2 и озеро Чунозеро Лапландского заповедника и ландшафт «Острова Врангеля». Также на логотипе Лапландского заповедника в качестве изображения волн и северного сияния были использованы элементы саамского орнамента.

В качестве холодных цветов были выбраны зелёный, сине-зелёный и синий цвета и их оттенки. Чаще всего на логотипах встречался синий цвет; он использовался в изображениях неба, воды и снега. Зелёный цвет можно увидеть в изображении деревьев и травы; сине-зелёный – как оттенок воды. Из тёплых цветов часто использовались тёмные и приглушённые оттенки оранжевого и красно-оранжевого. Эти цвета встречаются в изображениях земли и в окрасах животных. Только на логотипе заповедника «Пасвик» можно увидеть использование насыщенного тёплого цвета. За счёт красного цвета логотип делится на два плана, и выделенное красным цветом название заповедника выходит на первый план (табл.1).



В логотипе заповедника «Пасвик» выявлены такие ошибки, как избыточные детали в форме логотипа, сливающиеся объекты воедино: это прослеживается в изображении птицы и её отражения в воде.

Один из медвежат на логотипе «Острова Врангеля» изображён с неверными пропорциями «мордочки», что делает медвежонка похожим на полярную лису.

## ЛИТЕРАТУРА

1. Ожегов С.И., Шведова Н.Ю. Толковый словарь русского языка. 2010, №26. С. 272.
2. Гарипова Г. Р., Богдан Е. А. Проблемы развития геокультурного брендинга в Туве и Башкортостане // Новые исследования Тувы. 2022, № 2. С. 115–127. DOI: <https://www.doi.org/10.25178/nit.2022.2.8>
3. Замятин Д. Н. Геокультурное пространство арктики: визуализация ландшафтов и онтологические модели воображения // Праксема. Проблемы визуальной семиотики (Праксема. Journal of Visual Semiotics). 2021. Вып. 1 (27). С. 48–94. DOI:10.23951/2312-7899-2021-1-48-94

4. Маслова Г.С. Народный орнамент верхневолжских карел // Труды Института этнографии. – М.-Л., 1951. – Т.11. С. 158.
5. Сурво В. Образцы вышивки и обрядовая семантика в традициях карелии. 2014. С. 89. URL: [https://helda.helsinki.fi/bitstream/handle/10138/42529/survo\\_dissertation.pdf](https://helda.helsinki.fi/bitstream/handle/10138/42529/survo_dissertation.pdf)
6. Иттен И. Искусство цвета / Иоханнес Иттен ; [пер. с нем. Л. Монаховой]. - 4-е изд. - Москва: Д. Аронов, 2007. - 94, [1] с. ISBN 978-5-94056-015-6.
7. Голубкова Е.Н., Мартынцева Ю. Психологическое воздействие света, цвета, формы и корпоративной символики на восприятие рекламного продукта // Маркетинг в России и за рубежом. 2005. № 4.
8. Рац А.П. Основы цветоведения и колористики. Цвет в живописи, архитектуре и дизайне [Текст]: курс лекций / А.П. Рац. - М-во образования и науки Росс. Федерации, Моск. гос. строит. ун-т. Москва: МГСУ, 2014. - 128 с. ISBN 978-5-7264-0832-3.
9. Ананко Т.В., Герасимова М.И. Конюшков Д.Е. Арктические и тундровые почвы на новой цифровой почвенной карте России масштаба 1:2.5 млн // Бюллетень Почвенного института имени В.В. Докучаева. 2020. Вып. 101. С. 46-75. DOI: 10.19047/0136-1694-2020-101-46-75.

**Sokolova Polina Andreevna**

University of World Civilizations named after V.V. Zhirinovsky, Moscow, Russia  
E-mail: [radzeveljuk@mail.ru](mailto:radzeveljuk@mail.ru)

**Alimova Natalya Konstantinovna**

University of World Civilizations named after V.V. Zhirinovsky, Moscow, Russia  
E-mail: [123-g@mail.ru](mailto:123-g@mail.ru)

## **Analysis of logos of nature reserves of the Murmansk Region and the Chukotka Autonomous Okrug**

**Abstract.** The article analyses the logos of the natural reserves of the western and eastern Arctic zones: the Murmansk Region and the Chukotka Autonomous Okrug. Three logos of the recreational areas, such as the Lapland State Biosphere Reserve, the Pasvik State Nature Reserve and the Wrangel Island State Nature Reserve were chosen for analysis. The logos were analysed in terms of colour, compositional integrity, symbolism and legibility. From these criteria, conclusions were drawn about how logos represent recreational areas with the help of colors and symbols. It was revealed that rare and specially protected species of Arctic animals were chosen as the main symbols of the logos. Two of the three logos depicted objects of geocultural heritage. The colour scheme was composed in accordance with the of Itten's colour scheme. In the logos of the Arctic reserves, dark and saturated cold colours were used as the main colour gamut. Also, on two of the three there are dark and muted shades of warm colors. Mistakes in composition were found on two logos in the form of excessive detail and incorrect transfer of forms, ways to solve these mistakes were also proposed and examples of logo rebranding were demonstrated.

**Key words:** logo; symbol; colour scheme; nature reserve; Arctic; the Murmansk Region; the Chukotka Autonomous Okrug